

ploom
cube



ユーザーガイド
保証書

重要なお知らせ

「Ploom CUBE」(以下、本製品)をお買い上げいただき、ありがとうございます。本書および安全上の注意事項(29 ページ)をよくお読みになり、安全にお使いください。

本書および安全上の注意事項は、いつでもご覧になれるように大切に保管してください。記載の注意事項をお守りにならないと、お客様のけがや製品の損傷の原因となることがあります。

本製品を譲渡する場合は、本書および安全上の注意事項も一緒に譲渡してください。

本書および安全上の注意事項は予告なしに内容を変更する場合があります。最新版のユーザーガイドは、当社 Web サイトでご覧いただけます。



<https://www.clubjt.jp/dfd/>

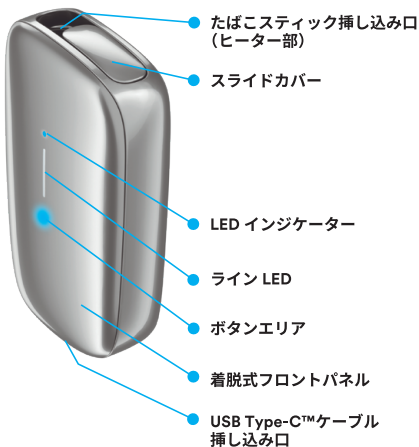
免責

本製品を正しくご使用いただけない場合、本書および安全上の注意事項を遵守いただけない場合、日本たばこ産業株式会社および販売店のいずれも、その使用にかかる一切の責任または義務を負いません。

- 本製品および Ploom 用のたばこスティックは他の用途では使用しないでください。
- 満 20 歳未満の方は、本製品を購入・使用することはできません。
- 公共の場所で使用する場合は、各自治体や施設のルールに従って、マナーを守って使用してください。
- 本製品に含まれる内容品は、予告なしに外観・仕様を変更する場合があります。

本書には、保証書も印刷されています。
お読みになったあとは、いつでも取り出せるよう大切に保管してください。

デバイスの各部名称と付属品



付属品

本製品には以下の付属品が同梱されています。

- USB Type-C ケーブル
- クリーニングスティック
- ユーザーガイド・保証書(本書)

AC アダプターは別売りです。

フロントパネルを取り外した状態



初めてお使いになるときは

ご購入後、初めてお使いになるときは、必ず充電してください。1度充電しないと使用できません。

- ① USB Type-C ケーブルをデバイスと AC アダプター(別売り)に接続します。
- ② 初めて充電したときは、使用できる状態まで充電が済むと、ライン LED が 10 回点滅しデバイスが振動します。
- ③ 充電中はライン LED が点滅します。



- ④ そのまま充電を続けて満充電になると、ライン LED が 2 回点滅し消灯します。



ご注意

- 充電中はデバイスを使用できません。

STEP 1：加熱する（自動加熱の場合）

「自動加熱」は、たばこスティックが挿入されると自動的に加熱を開始する機能です。お買い上げ時はオンになっています。

あらかじめ、USB Type-C ケーブルが接続されていないことを確認してください。

① スライドカバーを開いてたばこスティックを挿入します。

スライドカバーを開けたときに、ライン LED がバッテリー残量をお知らせします。



たばこスティックのカラーラインが印刷されている側が吸い口（フィルター）です。カラーラインが隠れない程度を目安に、吸い口を上にして挿し込んでください。

② 自動的に加熱が始まります。

ライン LED が点滅してデバイスが1回長く振動し、加熱開始をお知らせします。

ご注意

- たばこスティックの挿入が早すぎる場合や、スライドカバーを開けてから10秒以内に挿入されなかった場合は、たばこスティックが検知されず自動加熱機能が働きません。その場合は、新しいたばこスティックでもう1度①からやり直すか、手動加熱（次ページ）をお試しください。
- 加熱が終わるまではデバイスを使用しないでください。
- 1度加熱したたばこスティックは再使用しないでください。

STEP 1：加熱する（手動加熱の場合）

あらかじめ、USB Type-C ケーブルが接続されていないことを確認してください。

① スライドカバーを開いてたばこスティックを挿入します。

② ボタンエリアを1秒以上長押しします。

ラインLEDが点滅してデバイスが1回長く振動したら加熱が始まります。



自動加熱機能がオンの場合も、この方法で加熱を開始できます。

ご注意

- 加熱が終わるまではデバイスを使用しないでください。
- 1度加熱したたばこスティックは再使用しないでください。

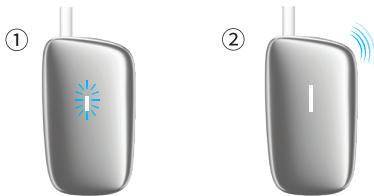
STEP 2：使用を開始する

- ① 加熱中はライン LED が点滅し、加熱の進行状況を点灯部分の長さで示します。

加熱中にボタンエリアを押すと、ライン LED の明るさを 2 段階で変更できます。

- ② デバイスが 2 回短く振動してライン LED が点灯したら加熱完了です。デバイスをお使いいただけます。

使用中にライン LED の明るさを変更したいときは、ボタンエリアを押してください。



ゆっくり長く吸引(パフ)してお楽しみください。

ご注意

- デバイスの使用中は、スライドカバーを動かさないでください。

追加保証や限定キャンペーンなど、充実のサービスであなたの楽しみが広がる。まずは、こちらをチェック。

ploom
CLUB



STEP 3：使用を終了する

1度の加熱で、吸引(パフ)回数に関わらず約5分間使用できます。

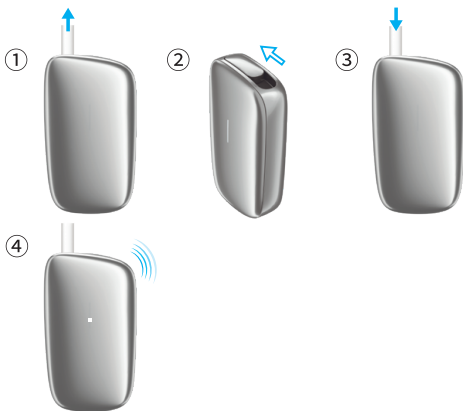
- ① ライン LED の長さで残りの使用時間を確認できます。
- ② 使用時間が残り 20 秒になると、短い振動 1 回とライン LED の点滅でお知らせします。
- ③ デバイスが長く 1 回振動し、ライン LED が消灯したら使用時間終了です。
- ④ たばこスティックを取り出し、スライドカバーを閉じてください。
スライドカバーを閉じると、ライン LED はバッテリー残量の点灯に変わります。



連続で使用する（自動加熱の場合）

1度使用が終わった後、連続で使用することができます。

- ① 使用済みのたばこスティックを取り出します。
- ② スライドカバーを閉じます。
- ③ スライドカバーを開けて新しいたばこスティックを挿入します。
- ④ デバイスが振動し、自動的に加熱が始まります。

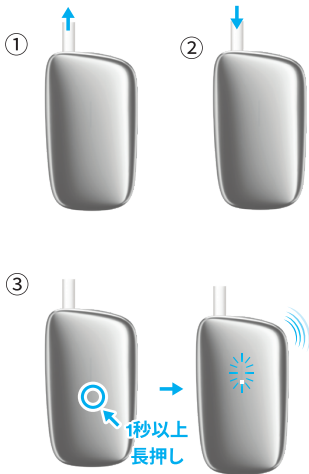


ご注意

- 使用済みのたばこスティックを取り出した後、1度スライドカバーを閉じないと自動加熱が開始されません。

連続で使用する（手動加熱の場合）

- ① 使用済のたばこスティックを取り出します。
- ② 新しいたばこスティックを挿入します。
- ③ ボタンエリアを1秒以上長押しします。
ラインLEDが点滅してデバイスが1回長く振動したら加熱が始まります。



使用を中断する

次の操作を行うとデバイスの使用が中断されます。



加熱中または使用中にたばこスティックを取り出し、スライドカバーを閉じた場合。



USB Type-C ケーブルを接続した場合(充電モードに切り替わり、充電が始まります)。



フロントパネルを取り外した場合。

ご注意

- フロントパネルを外すと、充電以外の操作ができなくなります。

バッテリー残量を確認する

バッテリー残量は、スライドカバーを開けたとき、使用後にスライドカバーを閉じたとき、フロントパネルを取り付けたときにラインLEDで確認できます。



満充電のときは、ラインLEDが点灯します。



残り使用回数が1回のときは、ラインLEDが3回点滅します。



1度も使用できないときは、ラインLEDが4回点滅します。

手動ロック機能を有効にする

想定外の動作を防ぐためにデバイスをロックする機能です。指定の操作でロックを解除するまで、加熱や使用ができなくなります。

① デバイスを「ロック設定モード」にします。

充電中にスライドカバーを閉じ、ボタンエリアを2回連続で押したあと、3回目に3秒間長押しします。



デバイスが振動してラインLEDが速い点滅に変わり、20秒間の「ロック設定モード」になります。

② ロック解除パターンを入力します。

20秒間の「ロック設定モード」の間に、「スライドカバーを開ける」「スライドカバーを閉じる」「ボタンエリアを押す」の3種類の操作を組み合わせてロック解除パターンを入力します。操作は3～10個まで入力できます。

デバイスが振動してラインLEDがゆっくり点滅したらロック設定完了です。デバイスはロック状態になります。



手動ロックを解除する

スライドカバーとボタンエリアを操作して、20 秒以内にロック解除パターンを入力します。

各操作は 2 秒以上間を空けずに行ってください。

ロックが解除されるとデバイスが振動します。

ロック中にデバイスを使用しようとした場合は、デバイスが 2 回振動し、ライン LED が 2 回点滅してロック中であることをお知らせします。

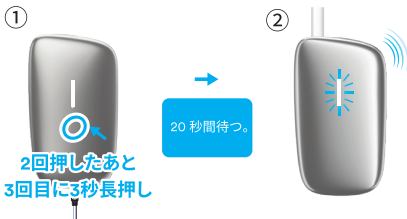
手動ロック機能を無効にする

- ① 充電中にスライドカバーを閉じ、ボタンエリアを 2 回連続で押したあと、3 回目に 3 秒間長押しします。

デバイスが振動してライン LED がゆっくり点滅し、20 秒間の「ロック設定モード」になります。

- ② 操作せずに 20 秒間待ちます。

デバイスが振動し、ライン LED が点滅して、手動ロック機能が無効になります。



ご注意

- デバイスがリセットされると、手動ロック機能は無効になります。

自動加熱機能のオン／オフを切り換える

- ① 充電中にスライドカバーを閉じ、ボタンエリアを5回連続で押します。



自動加熱機能をオフにしたとき

デバイスが1回振動し、ラインLEDが1回点滅します。



自動加熱機能をオンにしたとき

デバイスが2回振動し、ラインLEDが1回点滅します。

たばこスティックが詰まったら

- ① たばこスティックが詰まった状態のまま、再度加熱してください。
- ② 加熱が停止した後、木製のつまようじなどをたばこスティック挿し込み口の隙間から挿し込み、たばこスティック側面に押し付けて慎重にたばこスティックを取り出します。内部に傷をつけないようご注意ください。



- ③ クリーニングスティックなどで残留物などを取り除きます。

ご注意

- 木製のつまようじなどを挿し込む際に、たばこスティックに突き刺さないようご注意ください。
- 危険なため、金属製のものを使用しないでください。

エラー通知機能

異常温度通知

対応する動作温度は、+5 °C - +35 °C です。デバイスの温度がこの範囲外になると、デバイスが 5 回振動して異常温度が発生していることをお知らせします。

異常温度の発生中にデバイスを使用したり充電したりしようとする、デバイスが 5 回振動します(デバイスは使用できません)。デバイスの温度が対応動作温度範囲内に戻ると、使用できるようになります。



警告通知

警告エラー発生時は、LED インジケータが赤く 10 回高速に点滅します(デバイスは使用できません)。エラー発生中に充電や使用を試みた場合にも、同様に LED が赤く 10 回高速に点滅します。

このエラーが発生したときは、デバイスをリセットしてください。リセットしても解決できないときは、Ploom 専用カスタマーサービス(裏表紙)にお問い合わせください。



エラー通知機能

故障通知

デバイスに何らかの故障が発生すると、LED インジケータが赤く 5 秒間点灯します(故障発生時以降は、充電を開始した場合に点灯)。

この場合は、デバイスをリセットしても解決できません。Ploom 専用カスタマーサービス(裏表紙)にお問い合わせください。



フロントパネル未装着通知

フロントパネルが外れているときに、ライン LED が 5 秒間点灯してお知らせします。正しくフロントパネルを取り付けてください。

フロントパネルが外れているときは、デバイスは充電機能以外使用できません。



デバイスをリセットする

- ① フロントパネルを取り外します。
- ② ボールペンの先などで矢印が示すリセットボタンを 5 秒間押し続け、デバイスをリセットします。
- ③ リセットが完了すると、ライン LED が 10 回高速に点滅しデバイスが振動してお知らせします。



プルームクラブで もっと愉しもう



充実の保証。
自損、損失も無料交換。



キャンペーンに参加できる。
魅力的な賞品を、あなたに。



加熱モードにバリエーション。
スマートフォンと接続で
好みの吸いごたえに変更できる。

キャンペーン・特典・サービスは、諸条件があります。また予告なく内容を変更・終了する場合があります。

まずは、こちらをチェック



Bluetooth®接続で、広がる愉しみ

デバイスは、スマートフォンにBluetooth接続することで、下記のサービスをご利用いただけます。

「加熱モード」の変更

お好みの吸いごたえや使用時間に合わせて、4つの加熱モードからお選びいただけます。



デバイスの状態を確認

電池残量、最終接続地点等、デバイスに関する情報を確認することができます。

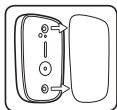


Bluetooth接続のしかたについて詳しくは、
当社Webサイトをご覧ください。
<https://www.clubjt.jp/dfj/>

*サービス内容は予告なく変更・終了される場合があります。

クリーニングする

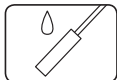
月に1回、またはたばこスティックの挿し込みがきついと感じた場合に、以下の手順でクリーニングを実施してください。



① フロントパネルを取り外します。

ご注意

- ・クリーニング中にデバイスを充電または加熱しないでください。
- ・デバイスが熱を持っているときは、クリーニングしないでください。

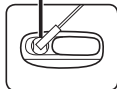


② 未使用のクリーニングスティックを少量の水で湿らせます。



③ 湿らせたクリーニングスティックをヒーター内部に挿し込み、やさしく内部表面を清掃し、汚れなどを取り除きます。

スライドカバー付近、たばこスティック挿し込み口の上端から 10 mm 下の 2 つの突出部分の汚れは、特にしっかりと除去してください。



ご注意

- ・残留物を取り除く際に、デバイスを振ったりしないでください。



④ 残った水分を蒸発させるため、フロントパネルを取り付け、スライドカバーを開き、たばこスティックを挿入せずに手動加熱(8 ページ)を行ってください。

故障かな?と思ったら

症状	想定される原因	対処
起動しない。	充電が足りない。	バッテリー残量を確認し、とても少ない場合や全くない場合は充電してください。
充電できない/ 充電が遅い。	AC アダプター、USB ケーブル、デバイスが破損している。	AC アダプターと USB ケーブルを確認してください。Ploom 専用 AC アダプター(型名: WA-UN-06A)の使用をおすすめします。
温度異常が解決しない。	デバイスが 35°C 以上または 5°C 以下の環境にある。	デバイスを 5°C ~ 35°C の環境に移動し、通常温度に戻るまでお待ちください。
加熱が自動的に始まらない。	自動加熱機能がオフになっている。	自動加熱機能の設定を確認してください。

これらの対処でも症状が改善しない場合は、デバイスをリセットしてください。それでも正常に動作しないときや調子がおかしいときは、Ploom 専用カスタマーサービス(裏表紙)にお問い合わせください。

主な仕様

充電式デバイス

Ploom CUBE	Model P40S
バッテリー定格容量	1,975 mAh
バッテリー定格電力	7.2 Wh
バッテリータイプ	充電式リチウムイオンバッテリー
充電時間(専用 AC アダプター使用時)	約 180 分(20 本使用分) 約 90 分(15 本使用分)

* バッテリーの劣化や環境温度により充電時間や使用本数は増減する可能性があります。

定格電圧	5 V $\overline{\text{---}}$
定格電流	1.1 A
入力端子	USB Type-C
寸法	約 45.0 mm × 約 77.5 mm × 約 24.1 mm(幅/高さ/奥行)
使用周波数帯域	2402 MHz - 2480 MHz
最大送信出力	1.58 mW
使用環境温度	+5°C - +35°C(動作時 / 充電時) -10°C - +45°C(保管時)

USB Type-C ケーブル

定格電圧	DC 5 V
定格電流	3.0 A
寸法	約 100 cm

専用 AC アダプター(別売り)

型名	WA-UN-06A
定格入力	AC 100 - 240 V、50/60 Hz、0.45 A
定格出力	DC 5 V、3.0 A

この製品の P40S モデルには特定の条件に基づきライセンスされたオープンソフトウェアを使用しています。上記に分類されるソフトウェアは、これら単体で有用であることを期待して配布されますが、「商用性」または「特定の目的についての適合性」については黙示の補償をしないことを含め、一切の補償はなされません。詳細は下記 URL をご参照ください。



<https://www.clubjt.jp/dfk/>

USB Type-C™および USB-C™は、USB Implementers Forum の商標です。

Bluetooth®無線技術について

本製品には、電波法に基づく小電力データ通信システムの無線局として、工事設計認証を受けた無線設備を内蔵しています。

国によって電波の使用制限は異なるため、日本国外で本製品を使用した場合、罰せられるおそれがあります。

Bluetooth® のワードマーク及びロゴは、Bluetooth SIG, Inc. が所有する登録商標であり、日本たばこ産業株式会社はこれらのマークをライセンスに基づいて使用しています。

使わなくなった製品について

デバイスは、リチウムイオンバッテリーを内蔵しています。また、デバイス、USB Type-C ケーブルは、金属とプラスチックなどでできています。

処分する際は、各地方自治体の指示に従ってください。

安全上の注意事項

本製品に含まれるデバイスおよび関連製品を安全に使用していただくための注意事項を記載しています。注意事項を必ず守り、安全にお使いください。本書には、起こりうる全ての状況が網羅されているわけではありません。使用する際には細心の注意を払ってください。

警告表示の意味

危害や損害の程度

危険

この表示の注意事項を守らないと、火災・感電・発熱・破裂などにより死亡や大けがなどの人身事故が生じることがあります。

警告

この表示の注意事項を守らないと、火災・感電などにより死亡や大けがなどの人身事故の原因となります。

注意

この表示の注意事項を守らないと、感電やその他の事故によりけがをしたり周辺の家財や物品に損害を与えることがあります。

注意を促す記号



火災



感電



破裂

行為を禁止する記号



禁止

行為を指示する記号



必ず守る

⚠ 危険



火災



感電



破裂



禁止

火中に入れたり、加熱しない

デバイスや関連製品を火中に投げたり、マッチやライター、バーナーなどで加熱しないでください。発熱・発火・破裂の原因となります。



禁止

油煙、湯気、湿気、砂塵、ほこりの多い場所で使用・充電・保管しない

火災や感電の原因となります。



必ず守る

次のような問題が発生した場合は、ブレーカーを落とし、すぐに AC アダプターをコンセントから抜く

- ・ AC アダプターのプラグ部分やケースを破損した。
- ・ AC アダプターから異臭や発熱、発煙がある。
- ・ 液体や過度の湿気にさらされている。



禁止

引火や爆発の危険性のある環境では使用・充電しない

医療用酸素マスクの使用時や、引火性のもの（ベンジンやシンナー、スプレー、整髪料など）の近くでは、デバイスや関連製品を使用・充電しないでください。爆発や火災の原因となります。



禁止

高温の場所では使用・充電・保管しない

火や熱器具、暖房器具の近く、直射日光の当たるところ、炎天下の車内など、高温の場所での使用や充電、保管はしないでください。デバイスやたばこペーパーが高温になる可能性があり、発熱・発火・破裂の原因となります。



禁止

充電中に雷が鳴り始めたら触れない

落雷中に AC アダプターと USB Type-C ケーブルの接続部やデバイスに触れると、感電するおそれがあります。



必ず守る

異常や故障が発生したときは、ただちに使用・充電を中止する

思わぬ事故やけがなどの原因となります。



禁止

充電中や加熱中、加熱直後にお手入れしない
故障や感電、思わぬけがの原因となります。



禁止

水場の近くで使用・充電・保管しない

台所や洗面所、風呂場などで使用したり、湿気の多い場所で保管しないでください。デバイスやたばこベイパーが高温になる可能性があります。また、水没や湿気によるデバイスの故障、火災や感電の原因となります。万一、水に濡れた場合は、ただちに使用を停止してください。



禁止

濡れた手で AC アダプターやデバイス、USB Type-C ケーブルに触れない

濡れた手で AC アダプターを抜き差ししたり、デバイスや USB Type-C ケーブルに触れると、感電するおそれがあります。



禁止

デバイスや関連製品を分解・改造・修理しない

デバイスや関連製品を分解・改造・修理すると、思わぬ事故やけがなどの原因となります。



禁止

不完全な製品は使用しない

デバイスや関連製品が損傷、故障、組み立て不備のように見える場合は使用しないでください。思わぬ事故やけがなどの原因となります。

リチウムイオンバッテリーについて

デバイスは、交換不可能なリチウムイオンバッテリーを内蔵しています。バッテリーの液漏れや破裂、発熱や発火による大けがを避けるために、以下の注意事項を守り、安全に使用してください。



禁止

バッテリーの液が漏れたら、素手で触らない

- 液が目に入ったときは、失明の原因になることがあります。目をこすらずすぐにきれいな水で洗い流し、ただちに医師の診察を受けてください。
- 衣服や皮膚に液がついたときは、やけどや炎症を起こす場合があります。水で洗い流したあとでやけどや炎症の症状がみられる場合は、医師に相談してください。



火災



感電



破裂



禁止

購入した製品が既に開封済みと思われる場合は使用しない

思わぬ事故やけがなどの原因となります。



禁止

乳幼児や子供の手の届くところに置かない

デバイスやたばこスティックを含む関連製品は、乳幼児や子供の手の届かない場所で保管してください。乳幼児や子供が誤飲するおそれがあります。万一、誤飲した場合は、ただちに医師の診察を受けてください。



禁止

使用中や充電中に布団などで覆ったり、包んだりしない

火災ややけどの原因となります。



禁止

使用中や使用直後は、たばこスティック挿し込み口、およびたばこスティックの加熱された部分に触れない

やけどの原因となります。



必ず守る

お手入れする際は、フロントパネルを取り外してからクリーニングスティックを挿し込む

自動加熱機能が作動する可能性があり、クリーニングスティックが加熱され、やけどの原因となります。



禁止

クリーニング後のクリーニングスティックの先端部分に触れない

やけどの原因となります。



禁止

Ploom 用のたばこスティックと専用のクリーニングスティック以外のものを入れない

デバイスのたばこスティック挿し込み口に、Ploom 用のたばこスティックと専用のクリーニングスティック以外のものを入れないでください。感電や故障、思わぬ事故の原因となります。



禁止

デバイスやたばこペーパーが極度に高温の場合は使用しない

思わぬけがや、やけど、故障の原因となります。



禁止

ユーザーガイドに記載されている使用環境温度の範囲外では使用・充電・保管しない

思わぬ事故やけがなどの原因となります。



禁止

ユーザーガイドに記載されている以外の方法で使用しない

思わぬけがや故障の原因となります。



禁止

屋外では充電しない

AC アダプターと USB Type-C ケーブルは屋内専用です。



必ず守る

使用後のたばこスティックは適切に廃棄する

使用直後のたばこスティックは熱を持っています。灰皿で冷やした後、各自治体の指示に従って適切に廃棄してください。



禁止

長時間充電したまま放置しない

充電時間が延びる可能性があります。



必ず守る

AC アダプターのプラグは定期的に掃除する

AC アダプターのプラグにほこりなどがたまると、火災の原因となります。AC アダプターをコンセントから抜いた状態で、乾いた布でプラグを定期的に掃除してください。



必ず守る

充電の際は、端子部や接続部、ケーブルに異常がないか確認する

デバイスの USB Type-C ケーブル挿し込み口や AC アダプターの接続部にごみや異物、水分などが付着していたり、AC アダプターやケーブルが傷んでいると、ショートしたり故障の原因となります。



必ず守る

充電の際は、コネクタやプラグがしっかり接続されているか確認する

USB Type-C ケーブルや AC アダプターがしっかり接続されていないと、充電不良を起こしたり、火災や感電、故障の原因となります。



禁止

鍵や硬貨などの金属の近くで保管しない

バッテリーがショートするおそれがあります。



必ず守る

安全に責任を負う人の監視または指示が無い限り、補助を必要とする人だけでは使わせない。また、子供にも使わせない

やけど・感電・けがをするおそれがあります。

リチウムイオンバッテリーについて



必ず守る

バッテリーの液が漏れたり異臭がしたら、ただちに火気から遠ざける

漏れたバッテリーの液に引火し、破裂したり発火するおそれがあります。

マグネットについて

デバイスは、マグネットを内蔵しています。以下の注意事項を守り、安全に使用してください。



植込み型の医療機器から少なくとも 15 cm の距離を保つ

必ず守る マグネットは、心臓ペースメーカーや植込み型除細動器などの医療機器の動作を妨害するおそれがあります。



注意



禁止

以下の関連製品は専用以外のものを使用しない

- たばこスティック (別売り)
- USB Type-C ケーブル
- クリーニングスティック

思わぬけがや故障の原因となります。なお、本製品に貼付されているⒹのロゴは、5 V の安全特別低電圧電源を使用して充電する必要があることを意味します。



必ず守る

AC アダプターは専用または同等品を使用する

- 専用の AC アダプターは別売りとなります (型名: WA-UN-06A)。
- 専用の AC アダプターは IEC60950-1、IEC62368-1 規格及び PSE 規格に準拠しています。(主な仕様については、26 ページ参照)
- お手持ちの AC アダプターをご使用の場合は、主な仕様 (26 ページ) の専用 AC アダプターと同等の仕様であることをご確認ください。

充電できない、もしくは充電時間が長くなる等の事象が発生するだけでなく、思わぬけがや故障の原因となります。



必ず守る

使用後はデバイスのスライドカバーを閉じる

砂やほこりなど異物の混入を防止してください。



禁止

お手入れの際は、洗剤や溶剤、薬品、揮発性物質、圧縮空気などを使用しない

変質、塗装の剥離、思わぬ故障などの原因となります。デバイスおよび関連製品の外側は、乾いた柔らかい布で定期的に掃除し、水分や汚れを取り除いてください。



禁止

デバイスに入れたたばこスティックを勢いよく吸い込んだり、吹き込まない

思わぬけがや、やけど、故障の原因となります。



禁止

充電中は、AC アダプターやデバイスに長時間触れない
低温やけどの原因となります。



禁止

衝撃を与えない

デバイスや関連製品を落としたり、ぶつけるなどして衝撃が加わると、破損して思わぬけがをしたり、故障の原因となります。



禁止

雷雨が予想される場合は充電しない

雷雨が予想される場合は、AC アダプターをコンセントから抜き、デバイスの充電はしないでください。



必ず守る

コンセントから外すときは、AC アダプターをしっかりと持つ

USB Type-C ケーブルを持って引き抜くと、ケーブルが断線したり、AC アダプターの思わぬ故障の原因となります。AC アダプターをしっかりと持って外してください。



必ず守る

USB Type-C ケーブルを外すときは、コネクタをしっかりと持つ

USB Type-C ケーブルを外すときは、コネクタ部をしっかりと持って外してください。デバイスやケーブル部分を持って引き抜くと、ケーブルが断線するなどの故障の原因となります。

リチウムイオンバッテリーについて



禁止

極度に高温・低温の場所での充電・使用・放置・保管はしない

バッテリーの劣化を早めます。保管の際は、高温多湿の環境も避けてください。



禁止

デバイスや関連製品を燃やさない

金属やプラスチックなどの素材でできているため、燃やすと危険です。



禁止

破損したデバイスやバッテリーを輸送しない

デバイスが破損した場合は、バッテリーにも破損や欠陥が発生している可能性があります。破損したデバイスやバッテリーを航空機内に持ち込んだり、輸送したりしないでください。

マグネットについて



禁止

磁気記憶媒体に近づけない

マグネットの磁気の影響により、磁気カードなどの磁気記憶媒体の記録内容が消去され、使用できなくなるおそれがあります。

保証書

製品の交換を依頼される際は、以下の内容をよくお読みの上、「Ploom 専用カスタマーサービス」までご連絡ください。

- 本保証書は日本国内においてのみ有効です。
THIS WARRANTY IS VALID FOR ONLY IN JAPAN.

保証期間

本保証書による保証は、「Ploom CUBE」の内容品に含まれる下記の製品について、購入日から 18 か月間適用されます。

- Ploom CUBE デバイス
- USB Type-C ケーブル

保証の適用範囲

- お客様が本書および安全上の注意事項に従って Ploom CUBE を使用する中で生じた故障、または製造時の不具合に起因する故障に対し、無償で交換をいたします。お使いになっていた製品が限定デザインなどの場合、同じデザインの製品と交換できない場合があります。あらかじめご了承ください。
- 本保証書に基づき無償にて交換した製品については、最初に購入された時点での保証期間が適用されます。
- 本保証書は、日本国内で購入された製品に限って有効です。

適用除外規定

下記の項目に該当する場合は、保証の適用外となります。

- 保証書の掲示がない場合、または購入を証明するものがない場合
- 製品性能に影響を及ぼさない製品の表面的な損傷（ひっかき傷、くぼみおよびプラスチックの破損など）
- 製造時の不具合に起因しない、自動加熱機能の不具合
- 互換性のない製品との併用による不具合
- 分解、改造が認められる場合

- 通常の使用による製品の劣化
- 本書および安全上の注意事項(別紙)に記載されている事項に従っていない場合
- 保証期間外の場合

交換の方法

交換が必要になった場合は、「Ploom 専用カスタマーサービス」までご連絡ください。無償交換の手続きをご説明いたします。

- 保証期間内の製品に限ります。
- 購入を証明するものが必要となります。
- 交換品の送付先は日本国内に限ります。

その他

- 無償交換の際、お客様が購入された製品と同等の製品と交換いたします。交換で回収した製品は返却いたしません。あらかじめご了承ください。
- 反社会的勢力に該当すると当社が判断したお客様に対して、保証の提供はいたしかねます。あらかじめご了承ください。

追加保証



デバイス登録をすると、自損紛失保証・保証期間の延長サービスが適用されます*。
詳しくは、当社 Web サイトをご覧ください。

<https://www.clubjt.jp/df/>

* 諸条件がございます。
追加保証内容は予告なく変更されることがあります。

販売元

日本たばこ産業株式会社

〒105-6927 東京都港区虎ノ門四丁目1番1号 神谷町トラストタワー

ploom
cube



Ploom CLUB

追加保証や限定キャンペーンなど、充実のサービスであなたの楽しみが広がる。まずは、9ページをチェック。



お問い合わせ




Ploom 専用カスタマーサービス

Web サイトでは 24 時間お問い合わせを受け付けております。

<https://www.clubjt.jp/cto/>

お電話でもお問い合わせを受け付けております。
受付時間 / 10:00 ~ 21:00 (年末年始除く)

 0120-108-513

*20 歳未満の者の喫煙は禁じられています。